

# 112高三繁星推薦說明會

高師大附中  
教務處



# 繁星推薦招生簡章資訊

| 項目        | 112學年度 | 111學年度 | 增減   |
|-----------|--------|--------|------|
| 招生學校      | 66     | 67     | -1   |
| 招生學系(組)總數 | 1,789  | 1,807  | -18  |
| 招生名額總數    | 15,989 | 16,178 | -189 |
| 原住民外加名額總數 | 1,990  | 2,002  | -12  |

| 項目    | 學群類別  |       |       |     |     |     |     |     |
|-------|-------|-------|-------|-----|-----|-----|-----|-----|
|       | 第一類   | 第二類   | 第三類   | 第四類 | 第五類 | 第六類 | 第七類 | 第八類 |
| 招生學系數 | 932   | 535   | 240   | 11  | 40  | 1   | 12  | 18  |
| 招生名額  | 7,959 | 5,134 | 2,428 | 22  | 162 | 2   | 54  | 228 |
| 外加名額  | 1,119 | 560   | 271   | 6   | 21  | 1   | 11  | 1   |



2/23 成績公告

3/23 個申報名

3/30 個申第一階段放榜

4/6 高三下學習歷程檔案

5/4-10 學習歷程自述  
多元表現  
綜整心得

5/7 個申上傳資料

5/18 個申第二階段面試

6/5 個申第二階段放榜

6/4 畢業典禮

6/8 分科測驗報名

7/12-13 分科測驗考試



大學甄選入學委員會  
College Admissions Committee

# 112

邁向大學之路 開創成功未來

繁星推薦

申請入學





# 112 繁星推薦

大學之位 為您預留



校系分別查詢

網路購買簡章

聽障生免英聽檢定

錄取(篩選)結果查詢

網路聲明放棄

個人密碼設定

MAIN MENU

- ▶ 訊息公告
- ▶ 法令規章
- ▶ 重要時程
- ▶ 簡章發售

## 校系分別查詢 Classification Query

[本系統查詢結果僅供參考，若與簡章內容不符，概以正式簡章為準！]

▶▶ 查詢所有校系(內含各校共通說明事項)

▶▶ 依學群分類查詢

- 查詢第一類學群校系
- 查詢第二類學群校系
- 查詢第三類學群校系

# 理解分數： 2/23 拿到分數

## 1. 確認五標通過狀況

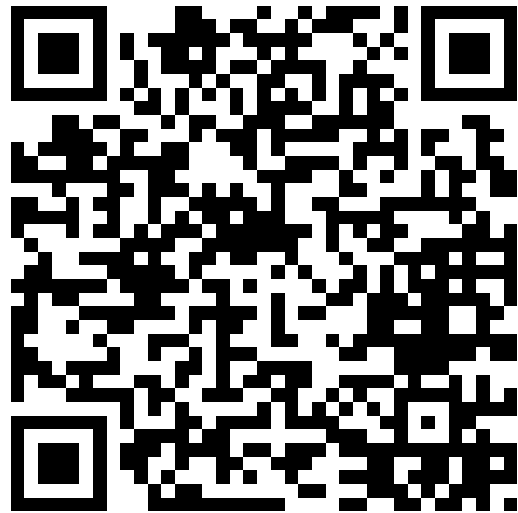
| 項目  | 標準 |    |    |    |    |
|-----|----|----|----|----|----|
|     | 頂標 | 前標 | 均標 | 後標 | 底標 |
| 國文  | 13 | 12 | 11 | 9  | 8  |
| 英文  | 13 | 11 | 8  | 5  | 4  |
| 數學A | 11 | 9  | 7  | 5  | 4  |
| 數學B | 12 | 10 | 7  | 4  | 3  |
| 社會  | 12 | 11 | 9  | 8  | 6  |
| 自然  | 13 | 11 | 9  | 6  | 5  |

| 國立成功大學<br>經濟學系 |       | 學測、英聽檢定                                  |    | 分發比序項目  |
|----------------|-------|--|----|---|
|                |       | 科目                                       | 標準 |   |
| 校系代碼           | 00408 | 國文<br>英文<br>數學A<br>數學B<br>社會<br>自然<br>英聽 | 前標 | 1、在校學業成績全校排名百分比<br>2、學測數學A級分<br>3、學測英文級分<br>4、學測國文級分<br>5、學測社會級分<br>6、數學學業成績總平均全校排名百分比<br>7、英語文學業成績總平均全校排名百分比 |
| 學群類別           | 第一類學群 |  | 均標 |   |
| 招生名額           | 12    |  | 前標 |   |
| 可填志願數          | 5     |  | -- |   |
| 外加名額           | 無     |  | 均標 |   |
| 可填志願數          | --    |  | -- |   |

# 理解百分比：

## 2. 繁星的首要數據：在校百分比

- 可參考落點分析網站
- LINE手機版



## 電腦護眼版





# 整體來說，考試分發剩下25%

| 近6年繁星推薦、申請入學、考試分發入學核定名額統計表 |             |       |        |       |        |        |        |
|----------------------------|-------------|-------|--------|-------|--------|--------|--------|
| 年度                         | 三管道<br>招生總額 | 繁星推薦  |        | 申請入學  |        | 考試分發入學 |        |
|                            |             | 名額    | 比例     | 名額    | 比例     | 名額     | 比例     |
| 112                        | 92337       | 15989 | 17.32% | 53856 | 58.33% | 22492  | 24.36% |
| 111                        | 96868       | 16178 | 16.70% | 55810 | 57.61% | 24880  | 25.68% |
| 110                        | 96433       | 16111 | 16.71% | 55541 | 57.60% | 24781  | 25.70% |
| 109                        | 95815       | 16110 | 16.81% | 55267 | 57.68% | 24438  | 25.51% |
| 108                        | 95924       | 16371 | 17.07% | 54978 | 57.31% | 24575  | 25.62% |
| 107                        | 98519       | 16993 | 17.25% | 56060 | 56.90% | 25466  | 25.85% |

分發入學資料來源：高教司-112學年度日間學士班新生招生名額分配表



# 繁星推薦

繁星就是填「上了就一定會去讀而且感覺賺到了的科系」

適合：

- 校排合理、學測失常：

若評估個人申請無法達到理想學校科系且對分科測驗沒有把握者，可盡力以繁星申請，先求繁星有更好機會。

- 校排滿意、學測正常表現：

若評估個人申請可以達到理想學校科系而不懼怕面試（或學習歷程檔案），則繁星可盡量「高填」（沒上也不虧），爭取最佳落點。

# 報名注意事項

- 推薦學校推薦所屬學生須符合大學「在校學業成績」全校排名百分比之規定(20%、30%、40%、50%)。

- 各學群分類原則如下：

| 學群    | 所屬學系                    | 可推薦學生                                 |
|-------|-------------------------|---------------------------------------|
| 第一類學群 | 文、法、商、社會科學、教育、管理等學系（學程） | • 普通科（含科學班、資優班）學生<br>• 綜合高中全程修習學術學程學生 |
| 第二類學群 | 理、工等學系（學程）              |                                       |
| 第三類學群 | 醫、生命科學、農等學系（學程）         |                                       |
| 第四類學群 | 音樂相關學系（學程）              | • 普通科音樂班學生                            |
| 第五類學群 | 美術相關學系（學程）              | • 普通科美術班學生                            |
| 第六類學群 | 舞蹈相關學系（學程）              | • 普通科舞蹈班學生                            |
| 第七類學群 | 體育相關學系（學程）              | • 普通科體育班學生                            |
| 第八類學群 | 醫學系、牙醫學系                | • 普通科（含科學班、資優班）學生<br>• 綜合高中全程修習學術學程學生 |

# 大學「在校學業成績」全校排名百分比之規定

國立臺灣大學  
國立臺灣師範大學  
國立成功大學  
國立政治大學  
國立清華大學  
**國立陽明交通大學**  
國立中央大學  
國立中山大學  
國立臺北藝術大學  
國立臺北大學  
馬偕醫學院

20%

國立中興大學  
國立彰化師範大學  
長庚大學  
國立臺中教育大學  
國立臺北教育大學  
國立臺南大學  
國立東華大學  
國立體育大學  
國立中正大學  
國立臺灣藝術大學  
國立暨南國際大學  
國立臺南藝術大學  
國立嘉義大學  
國立高雄大學  
臺北醫學大學

30%

高雄醫學大學  
中國醫藥大學  
國立臺灣海洋大學  
國立高雄師範大學  
中山醫學大學  
國立屏東大學

40%

其他所有大學

50%

# 繁星推薦報名注意事項



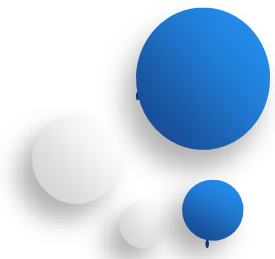
## 可推薦名額及推薦順序

- 同一名學生僅限推薦報名至一所大學之一個學群。
- **第一、第二及第三類學群**得各別推薦符合資格學生至多2名，惟須合併排定推薦學生之推薦順序（即推薦順序1至6）。
- **第四類學群、第五類學群、第六類學群、第七類學群、第八類學群**得各別推薦符合資格學生至多2名，並各別排定推薦學生之優先順序（即推薦順序1至2）。
- 推薦學校具**原住民身分**之學生，得以一般生或原住民生身分擇一參加本招生。

範例：

某設有普通科及體育班的高中，欲推薦學生至某大學的第一、第二、第三、第七及第八類學群，則此高中於繁星推薦報名時對於該大學的可推薦名額及須排定的推薦順序

| 學群    | 可推薦名額 | 推薦順序    |
|-------|-------|---------|
| 第一類學群 | 2     | 排1~6的順序 |
| 第二類學群 | 2     |         |
| 第三類學群 | 2     |         |
| 第七類學群 | 2     | 排1~2的順序 |
| 第八類學群 | 2     | 排1~2的順序 |

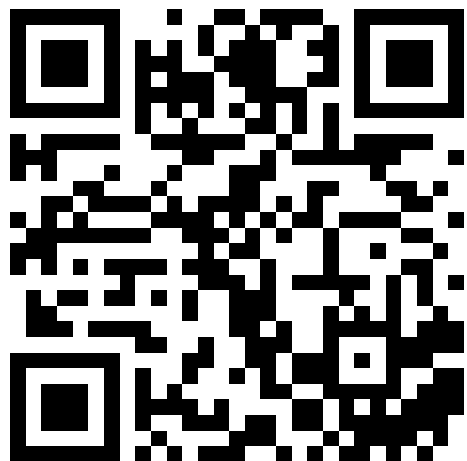


# 報名考生設定密碼



- 考生個人密碼設定於**112.03.07上午9時起**開放。
- 考生個人密碼係為「錄取(篩選)結果查詢」、「網路聲明放棄入學資格」等系統，所需輸入之證號。
- 個人密碼設定完成後，考生如有參加當學年度「申請入學」招生，該組密碼亦為「申請入學」招生相關系統所需輸入之證號，請牢記並妥善保管。
- 繁星推薦報名僅允許確認報名資料一次，一經完成，嗣後即不得再行更改，請務必審慎作業。





## 112學年度學科能力測驗



考生專用 ( 需註冊 )

[進入](#)




集體報名單位專用

尚未開放

★ **應考資訊查詢**

快速查詢應試號碼、試場地點  
不需註冊

[進入](#)

 **特殊應考服務**


身心障礙及重大傷病考生  
應考服務網

尚未開放

★ **成績查詢**

快速查詢  
不需註冊

[進入](#)

 **突發傷病服務**

突發傷病考生應考服務網

尚未開放

自

# 注意簡章各學群有不同的「可填選志願數」

| 校系名稱及代碼                  | 招生名額 | 外加名額 | 學群類別  | 招生名額各學群可選填志願數 | 外加名額各學群可選填志願數 | 校系分則詳細資料             |
|--------------------------|------|------|-------|---------------|---------------|----------------------|
| 國立臺灣大學<br>中國文學系 (00101)  | 6    | 無    | 第一類學群 | 12            | --            | <a href="#">詳細資料</a> |
| 國立臺灣大學<br>外國語文學系 (00102) | 10   | 無    | 第一類學群 | 12            | --            | <a href="#">詳細資料</a> |
| 國立臺灣大學<br>數學系 (00124)    | 6    | 無    | 第二類學群 | 9             | --            | <a href="#">詳細資料</a> |
| 國立臺灣大學<br>物理學系 (00125)   | 4    | 無    | 第二類學群 | 9             | --            | <a href="#">詳細資料</a> |
| 國立臺灣大學<br>經濟學系B組 (00142) | 9    | 無    | 第三類學群 | 10            | --            | <a href="#">詳細資料</a> |
| 國立臺灣大學<br>藥學系 (00143)    | 9    | 無    | 第三類學群 | 10            | --            | <a href="#">詳細資料</a> |
| 國立臺灣大學<br>醫學系 (00160)    | 12   | 無    | 第八類學群 | 1             | --            | <a href="#">詳細資料</a> |
| 國立臺灣大學<br>牙醫學系 (00161)   | 2    | 無    | 第八類學群 | 1             | --            | <a href="#">詳細資料</a> |



# 第1-7類學群分發比序說明範例



高中對同一所大學每一學群至多可推薦2名學生

高中推薦順序

|   |     |
|---|-----|
| 1 | 考生甲 |
| 2 | 考生乙 |
| 3 | 考生丙 |
| 4 | 考生丁 |

高中須排定推薦順序

|        |
|--------|
| 中正大學   |
| 第一類學群  |
| 外國語文學系 |
| 企業管理學系 |
| 財經法律學系 |
| 犯罪防治學系 |
| 第二類學群  |
| 資訊工程學系 |
| 電機工程學系 |
| 資訊管理學系 |
| 通訊工程學系 |
| 第三類學群  |
| 生命科學系  |
| 心理學系   |

# 第一輪分發比序

## 步驟一：

首先針對推薦順位1的「考生甲」進行比序分發，假設**考生甲錄取志願序二資訊管理學系**。

### 推薦順位：1

志願序一：電機工程學系  
**志願序二：資訊管理學系**  
志願序三：通訊工程學系  
志願序四：資訊工程學系

甲



錄取

### 推薦順位：2

志願序一：生命科學系  
志願序二：心理學系

乙



### 推薦順位：3

志願序一：企業管理學系  
志願序二：外國語文學系  
志願序三：財經法律學系  
志願序四：犯罪防治學系

丙



### 推薦順位：4

志願序一：財經法律學系  
志願序二：犯罪防治學系  
志願序三：外國語文學系  
志願序四：企業管理學系

丁



# 第一輪分發比序



## 步驟二：

總則規定：第一輪分發，各大學於第一至第三類學群錄取同一推薦學校學生以1名為限，故推薦順位2-4的考生乙、丙、丁在第一輪不再進行比序分發，其分發結果皆為【已錄取較高順位考生】。

推薦順位：1

志願序二：資訊管理學系

甲



錄取

推薦順位：2

志願序一：生命科學系  
志願序二：心理學系

乙



已錄取較高  
順位學生

推薦順位：3

志願序一：企業管理學系  
志願序二：外國語文學系  
志願序三：財經法律學系  
志願序四：犯罪防治學系

丙



已錄取較高  
順位學生

推薦順位：4

志願序一：財經法律學系  
志願序二：犯罪防治學系  
志願序三：外國語文學系  
志願序四：企業管理學系

丁



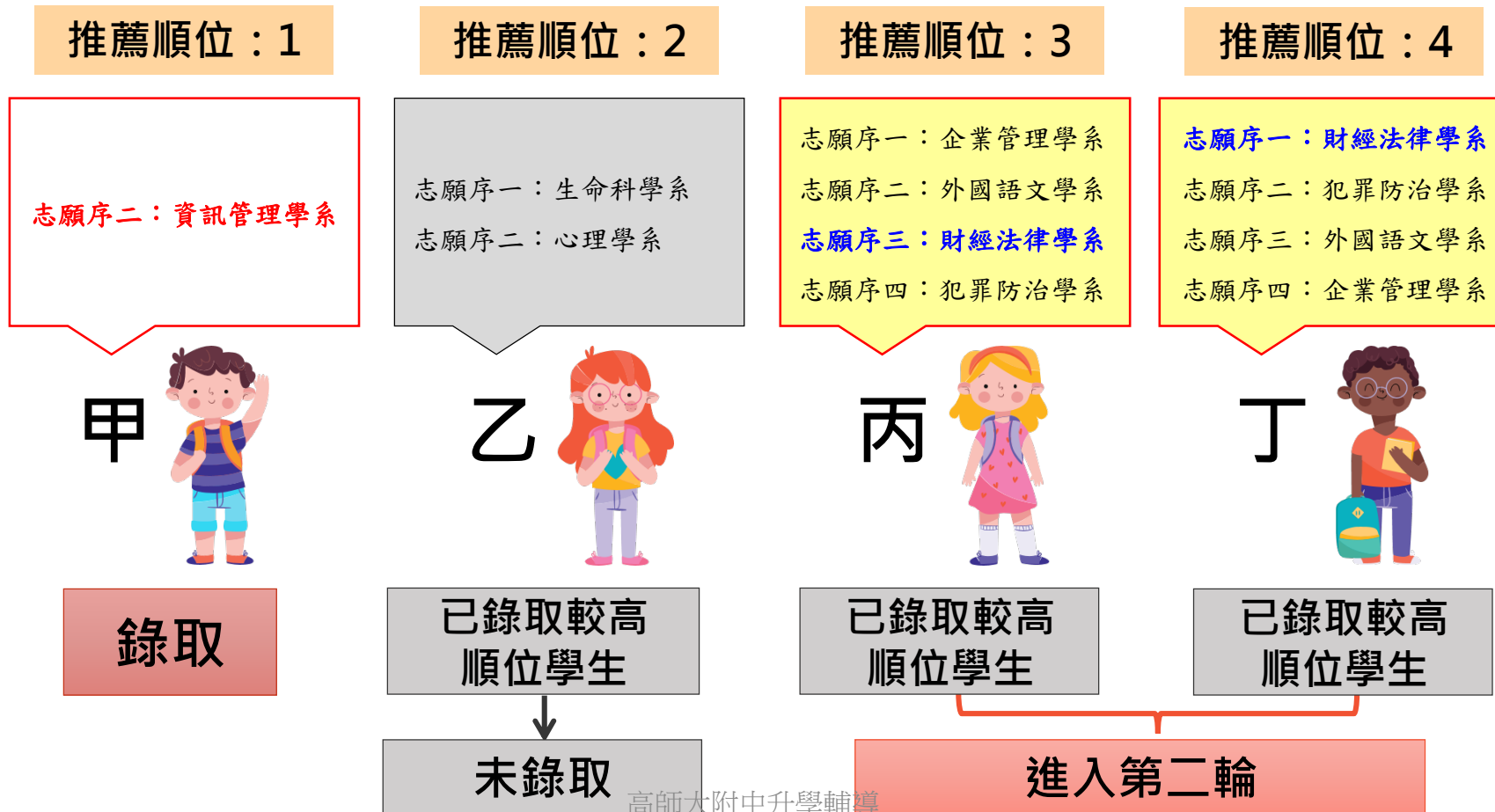
已錄取較高  
順位學生

# 第一輪分發比序



## 步驟三：

假設考生丙、丁所填的財經法律學系經第一輪分發後招生名額尚有缺額，則針對該學系進行第二輪分發。



## 第二輪分發比序

### 步驟一：

假設考生丙、丁與他校考生戊同時進入**財經法律學系**第二輪分發比序階段，且該學系剩餘錄取名額為1名，由此3名考生依分發比序項目進行比序分發。

志願序一：企業管理學系  
志願序二：外國語文學系  
**志願序三：財經法律學系**  
志願序四：犯罪防治學系

丙



**志願序一：財經法律學系**  
志願序二：犯罪防治學系  
志願序三：外國語文學系  
志願序四：企業管理學系

丁



志願序一：外國語文學系  
**志願序二：財經法律學系**  
志願序三：犯罪防治學系

戊



## 第二輪分發比序

### 步驟二：

考生丙在比序後成績勝過考生丁、戊，**考生丙獲得錄取**，考生丁、戊則往下一個可分發的志願校系進行比序分發或是未錄取。將每個進入第二輪分發比序的考生都進行分發比序後，即得出第二輪分發之結果。

志願序三：財經法律學系

丙



錄取

志願序一：財經法律學系  
志願序二：犯罪防治學系  
志願序三：外國語文學系  
志願序四：企業管理學系

丁



進行下一個  
志願校系比序

志願序一：外國語文學系  
志願序二：財經法律學系  
志願序三：犯罪防治學系

戊



未錄取

或

# 第1-7類學群分發比序及錄取

- 分發比序由本會進行，得採二輪分發作業。

第一輪分發：各大學於第一至第三類學群錄取同一推薦學校學生以**共1名為限**；第四類學群、第五類學群、第六類學群、第七類學群分別錄取同一推薦學校學生各以**1名為限**。

第二輪分發：進行缺額校系分發作業。各大學對同一推薦學校再錄取人數不受**1名之限制**。

※原住民分發比序作業與一般生相同。

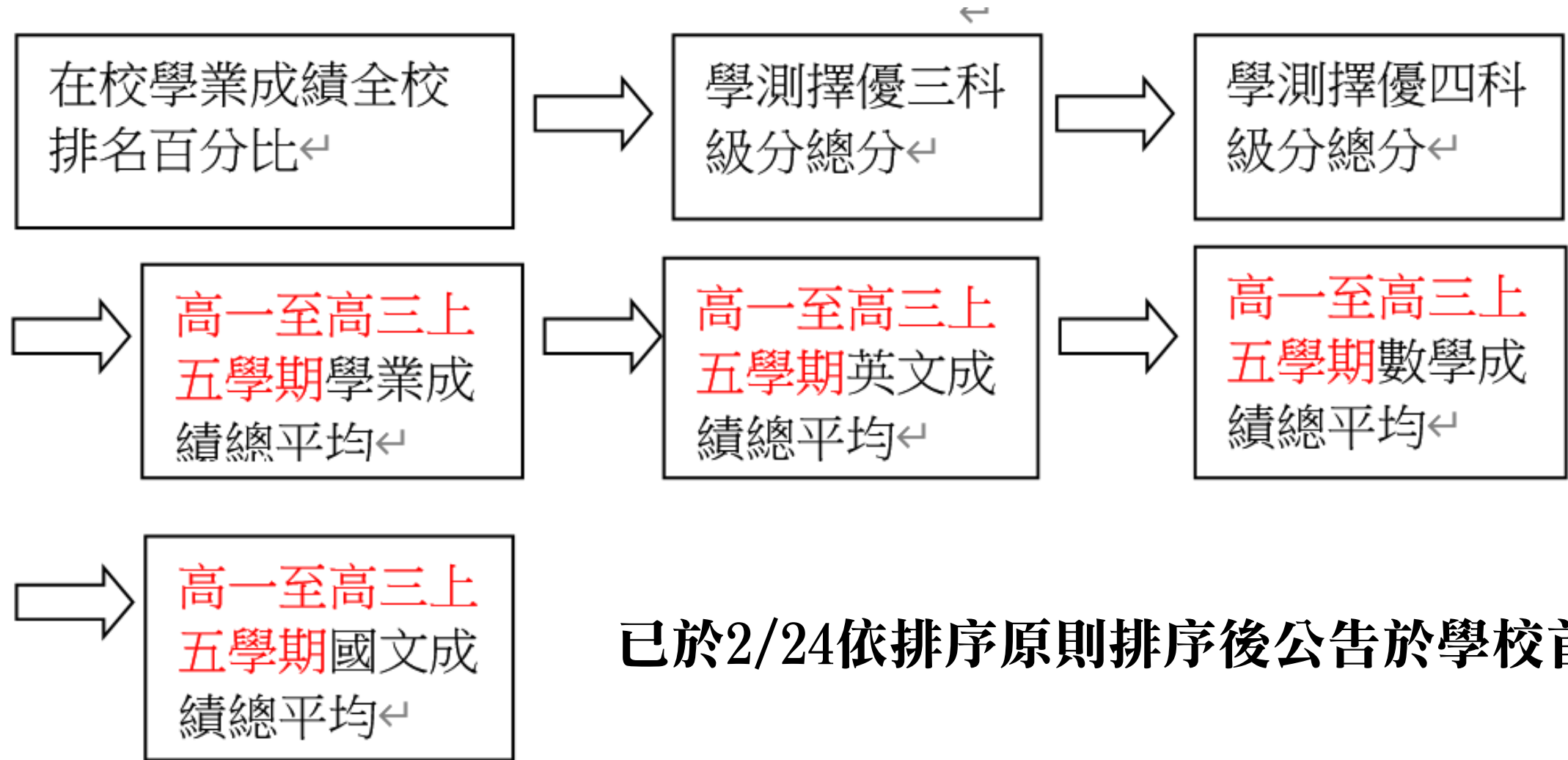
- 分發錄取生即取得各該校系之入學資格，**無論放棄與否，一律不得報名**當學年度大學「申請入學」及參加「科技校院日間部四年制申請入學聯合招生」第一階段篩選。
- 分發錄取生**未於112.03.23前完成「網路聲明放棄入學資格」者**，一律不得參加當學年度「大學分發入學招生」、「科技校院四年制及專科學校二年制甄選入學招生」及「科技校院四年制及專科學校二年制日間部聯合登記分發入學招生」。



# 第8類學群篩選及甄試錄取

- **比序篩選由本會進行，得採二輪比序作業。**
  - 第一輪比序：各推薦學校於第一輪比序時，就**同一所大學之通過篩選學生以1名為限**。
  - 第二輪比序：第一輪比序後通過篩選人數未達校系所訂預計甄試人數時，本會再依該校系所訂之比序項目進行比序作業。各推薦學校於第二輪比序時，就**同一所大學之通過篩選學生人數不受1名之限制**。
- 通過醫學系第一階段篩選考生，於報名參加當學年度大學「申請入學」招生時，不得再報名同一所大學之醫學系；通過牙醫學系第一階段篩選考生，於報名參加當學年度大學「申請入學」招生時，不得再報名同一所大學之牙醫學系；且一經錄取後，不得參加大學「申請入學」招生網路就讀志願序登記，接受統一分發。
  - ※推薦學校於辦理推薦作業時，務必確實告知受推薦至第8類學群之學生前述有關大學「申請入學」招生報名及登記之限制。
- 通過第一階段篩選考生，如欲參加第二階段指定項目甄試，**須繳交指定項目甄試費用**至通過第一階段篩選之大學。部分大學另訂有指定項目甄試報名之規定，考生應依其規定時間及方式完成繳費及報名。
- 錄取生**未於112.06.17前完成「網路聲明放棄入學資格」者**，一律不得參加當學年度「大學分發入學招生」、「科技校院四年制及專科學校二年制甄選入學招生」及「科技校院四年制及專科學校二年制日間部聯合登記分發入學招生」。

# 校內繁星排序原則



已於2/24依排序原則排序後公告於學校首頁。

# 校內繁星作業時程

112學年度大學繁星推薦作業日程表如下：

|                    |                                |
|--------------------|--------------------------------|
| 112.02.23-24(四)(五) | 大考中心公告寄發學測成績                   |
| 112.02.24(五)       | 公布「在校學業成績」全校排名前50%之學生名單        |
| 112.02.24(五)前      | 本校公布校內排序                       |
| 112.02.24(五)       | 校內繁星選填說明會(12:40)               |
| 112.03.06(一)       | 欲報名繁星同學繳交校內初填學群志願單(請導師協助檢核)    |
| 112.03.07(二)       | 進行第一輪校內志願選填(12:30)             |
| 112.03.08(三)       | 第一輪校內繁星錄取同學繳交錄取學群科系志願序         |
| 112.03.09(四)       | 進行第二輪校內志願選填(12:30 本校教務處)       |
| 112.03.10(五)       | 第二輪校內繁星錄取同學繳交錄取學群科系志願序(9:00 前) |
|                    | 12:40召開推薦委員會議、公布推薦名單           |
| 112.03.14-15(二-三)  | 向甄選委員會辦理繳費及報名作業                |
| 112.03.21(二)       | 第1~7類學群錄取公告                    |
|                    | 第8類學群第一階段篩選結果公告                |

| 國立大學-依核定名額排序 |          |        |      |      |
|--------------|----------|--------|------|------|
| 排序           | 學校名稱     | 繁星推薦名額 |      | 繁星差額 |
|              |          | 111年   | 110年 |      |
| 1            | 國立成功大學   | 403    | 404  | -1   |
| 2            | 國立臺灣大學   | 374    | 360  | 14   |
| 3            | 國立中興大學   | 354    | 354  | 0    |
| 4            | 國立中央大學   | 353    | 352  | 1    |
| 5            | 國立政治大學   | 343    | 345  | -2   |
| 6            | 國立宜蘭大學   | 338    | 338  | 0    |
| 7            | 國立嘉義大學   | 321    | 321  | 0    |
| 8            | 國立清華大學   | 313    | 315  | -2   |
| 9            | 國立臺灣海洋大學 | 313    | 313  | 0    |
| 10           | 國立東華大學   | 308    | 308  | 0    |

| 國立大學-依核定名額排序 |          |        |      |      |
|--------------|----------|--------|------|------|
| 排序           | 學校名稱     | 繁星推薦名額 |      | 繁星差額 |
|              |          | 111年   | 110年 |      |
| 11           | 國立聯合大學   | 287    | 287  | 0    |
| 12           | 國立臺灣師範大學 | 282    | 282  | 0    |
| 13           | 國立陽明交通大學 | 265    | 257  | 8    |
| 14           | 國立中正大學   | 265    | 268  | -3   |
| 15           | 國立臺北大學   | 239    | 241  | -2   |
| 16           | 國立暨南國際大學 | 193    | 193  | 0    |
| 17           | 國立高雄大學   | 193    | 193  | 0    |
| 18           | 臺北市立大學   | 187    | 182  | 5    |
| 19           | 國立臺東大學   | 187    | 187  | 0    |
| 20           | 國立屏東大學   | 181    | 180  | 1    |

**容易產生二輪的學校：總招生人數多的學校  
留意陽明交通大學合併後的二輪發生機會增加**



# 整體來說，繁星入學約有 16 %

• 不算少，需認真把握可能的第二輪分發

| 學校名稱     | 推薦<br>順位 | 學群<br>類別 | 校系名稱        | 錄取<br>結果 |
|----------|----------|----------|-------------|----------|
| 慈濟大學     | 1        | 八        | 醫學系         | 通過       |
| 高雄醫學大學   | 1        | 八        | 牙醫學系        | 通過       |
| 國立臺灣大學   | 1        | 三        | 農業化學系       | 錄取       |
| 國立臺灣大學   | 2        | 一        | 國際企業學系      | 錄取       |
| 國立清華大學   | 2        | 二        | 化學系         | 錄取       |
| 國立清華大學   | 3        | 一        | 竹師教育學院學士班乙組 | 錄取       |
| 國立陽明交通大學 | 1        | 二        | 資訊工程學系      | 錄取       |
| 國立政治大學   | 1        | 一        | 中國文學系       | 錄取       |
| 國立政治大學   | 2        | 一        | 企業管理學系      | 錄取       |
| 國立成功大學   | 1        | 二        | 水利及海洋工程學系   | 錄取       |
| 國立成功大學   | 3        | 二        | 統計學系        | 錄取       |
| 國立臺北大學   | 2        | 一        | 應用外語學系      | 錄取       |

|          |   |   |                 |    |
|----------|---|---|-----------------|----|
| 國立臺灣師範大學 | 1 | 一 | 社會教育學系          | 錄取 |
| 國立中央大學   | 1 | 一 | 法國語文學系          | 錄取 |
| 國立中興大學   | 4 | 二 | 材料科學與工程學系       | 錄取 |
| 國立中興大學   | 5 | 三 | 食品暨應用生物科技學系     | 錄取 |
| 國立中正大學   | 1 | 二 | 化學工程學系          | 錄取 |
| 國立彰化師範大學 | 1 | 一 | 輔導與諮商學系社區輔導與諮商組 | 錄取 |
| 國立臺北藝術大學 | 1 | 一 | 電影創作學系          | 錄取 |
| 國立東華大學   | 1 | 一 | 財務金融學系          | 錄取 |
| 國立臺東大學   | 1 | 二 | 綠色與資訊科技學士學位學程   | 錄取 |
| 輔仁大學     | 1 | 一 | 織品服裝學系織品設計組     | 錄取 |
| 東吳大學     | 1 | 一 | 企業管理學系          | 錄取 |
| 中山醫學大學   | 1 | 三 | 營養學系            | 錄取 |
| 逢甲大學     | 1 | 一 | 會計學系            | 錄取 |

# 繁星錄取率61.8% 78系無人上榜

2022-03-23 01:19 聯合報／記者許維寧／台北報導

- 一一一學年度大學「繁星推薦」廿二日公告第一類至第七類學群錄取結果，錄取率百分之六十一點八一，比上學年度略增，有廿五校招滿，但缺額九一九名將回流至考試分發入學管道，且有七十八系無人錄取，台灣大學也有十五個缺額，分布七個系，是該校繁星推薦上路以來新高。
- 今年缺額則九一九個，比去年減少四十六個，其中以文化大學缺額一二五個最多，其次為真理大學一〇八個；**頂大除了台大缺額十五個，成功大學、清華大學也各缺額卅三、廿六個**。據甄選會統計，今年有七十八系完全無人錄取，其中私立大學就達七十三個校系。
- 台大今年缺額創歷史最高紀錄，台大註冊組主任李宏森分析，今年缺額科系主要是第二、第三類，且多要求數學頂標，但今年數A較難，頂標人數大減，符合條件學生數較少，通過科系篩選人數同樣降低；另動物科學技術學系缺額高達六個，主因除了要求數A前標外，亦要求自然科頂標，符合兩條件的學生較少，加上該系也被考生列為較後面的志願序。

# 特別提醒

- **錄取生不得報名該學年度「個人申請」**
- **亦不得參加該學年度科技校院日間部四年制申請入學第一階段篩選**
- **未錄取仍可以參加個人申請、分科測驗。**
- **未於規定期限內放棄錄取資格者，不得報名該學年度大學分科考試入學招生**



# 繁星撕榜原則

- 仔細檢核所有標準（學校百分比、科系上限、學系篩檢）。
- 最有利的位置是各校的第一序位（熱門、冷門）。
- 第二序位後，就需盡量考慮容易產生第二輪（冷門）的科系。
- 先評估自己在個人申請的可能校系，往上爭取。
- 共計有67個學校（也就是67個第一序位）應盡量爭取。
- 若評估第二階段較弱（學習歷程檔案不足、面試不利）可盡量思考繁星推薦。
- 只要不排斥、有興趣的系，就盡量填滿，以免落榜。
- 留意新設校系（常常會被忽略而有意外收穫）

# 繁星思考

• 去年可上 = 今年安全？      去年不會上 = 今年不上？

(01103)國立清華大學外國語文學系  
111/110年招生數：8 / 8  
110年(第1輪取0人/第2輪取0人)  
第1輪：--  
第2輪：在校學業9%學測國文英文數  
109年(第1輪取1人/第2輪取7人)  
第1輪：在校學業2%  
第2輪：在校學業12%  
108年(第1輪取1人/第2輪取7人)  
第1輪：在校學業2%  
第2輪：在校學業6%

(00441)國立成功大學心理學系  
111/110年招生數：8 / 8  
110年(第1輪取8人/第2輪取0人)  
第1輪：在校學業1%學測英文11  
第2輪：--  
109年(第1輪取4人/第2輪取4人)  
第1輪：在校學業13%  
第2輪：在校學業7%  
108年(第1輪取8人/第2輪取0人)  
第1輪：在校學業1%學測英文13  
第2輪：--

(00141)國立臺灣大學心理學系  
111/110年招生數：7 / 7  
110年(第1輪取3人/第2輪取4人)  
第1輪：在校學業1%  
第2輪：在校學業3%學測數學13  
109年(第1輪取7人/第2輪取0人)  
第1輪：在校學業1%  
第2輪：--  
108年(第1輪取5人/第2輪取2人)  
第1輪：在校學業5%  
第2輪：在校學業4%學測數學15

持續冷門

鐘擺效應

# 後續流程

- 3/7前，自行填寫「校內初填學群志願單」做為公開撕榜現場參考
- 3/7 12:30進行第一輪校內志願選填(晨曦樓六樓)
- 3/8 第一輪校內繁星錄取同學繳交錄取學群科系志願序
- 3/9 12:30進行第二輪校內志願選填(本校教務處)
- 3/10 9:00 前第二輪校內繁星錄取同學繳交錄取學群科系志願序

# 最後提醒

- 繁星錄取 = 恭喜成為大學生，希望你也同樣開心。
- 繁星就是填「上了就一定會去讀而且感覺賺到了的科系」
- 選校？選系？很難兼顧。但繁星基本上就是選校的概念了。

預祝大家 心想事成